

*Rimelia olivaria* (Ach.) Hale & A.Fletcher

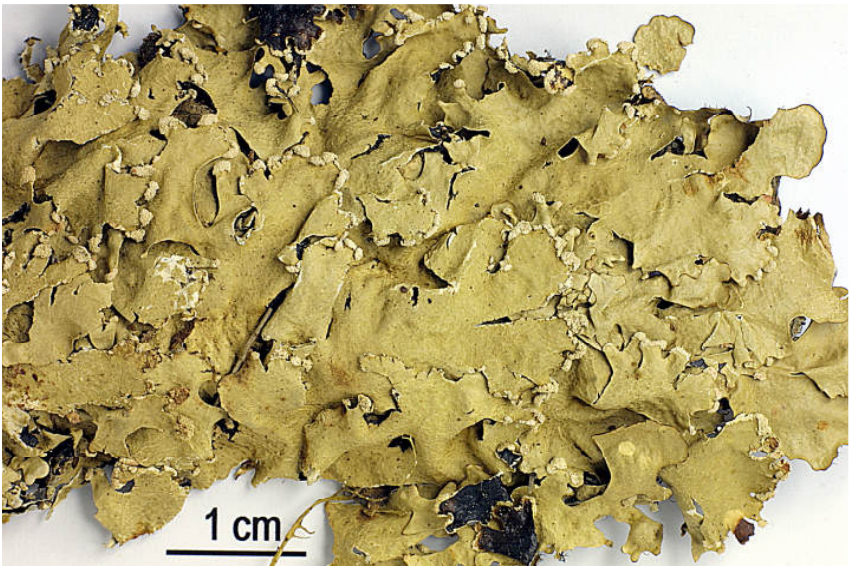
[= *Parmelia pseudoreticulata* Tav.]

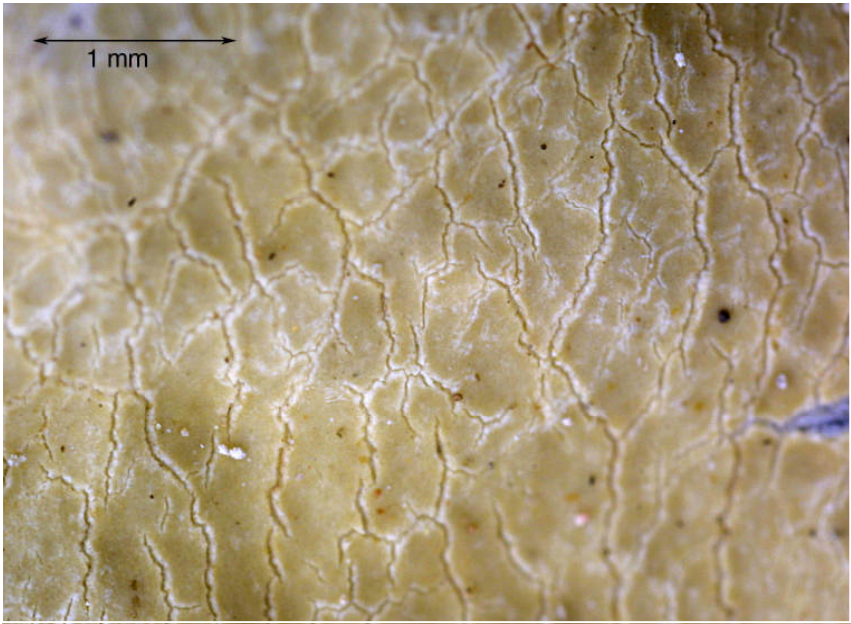
[= *Parmotrema pseudoreticulatum* (Tav.) Hale]

Thallus anatomisch und chemisch mit *Rimelia reticulata* weitgehend übereinstimmend; einziger Unterschied ist der 3-5 mm breite, rhizinenfreie Rand der Unterseite, weshalb die Art mitunter auch in der Gattung *Parmotrema* zu finden ist. Meist corticol.

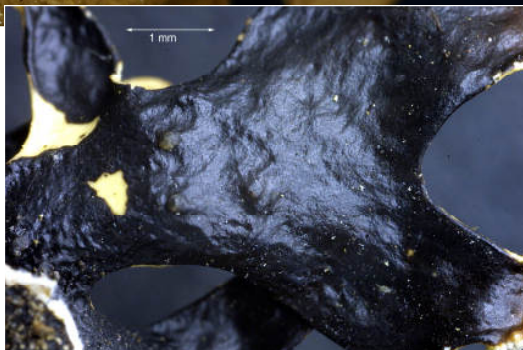
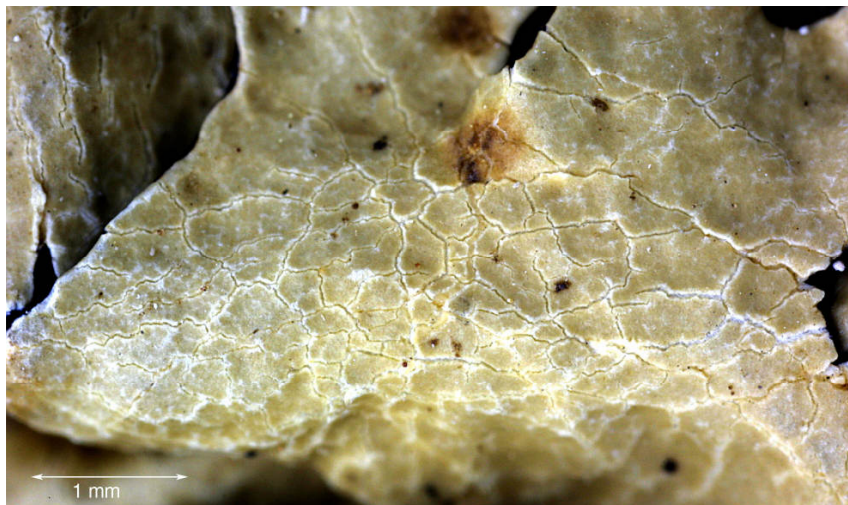
**Bem.:** Die Artberechtigung von *R. olivaria* ist anzuzweifeln, da es offenbar Übergänge zwischen *Rimelia reticulata* und *Rimelia olivaria* gibt. Krog & Swinscow (1981) setzen daher *R. olivaria* synonym zu *R. reticulata*, da ihrer Meinung nach, *R. olivaria* voll in den Variationsbereich von *Rimelia reticulata* fällt.

[7179], Spanien, Kanarische Inseln, Teneriffa, Teno Gebirge, Im Barranco de las Cuevas Negras, Lorbeerwaldreste, auf *Laurus azorica*. Leg. Schumm 20.03.1978, det. Schumm 2001.





*Rimelia olivaria*



*Rimelia olivaria*